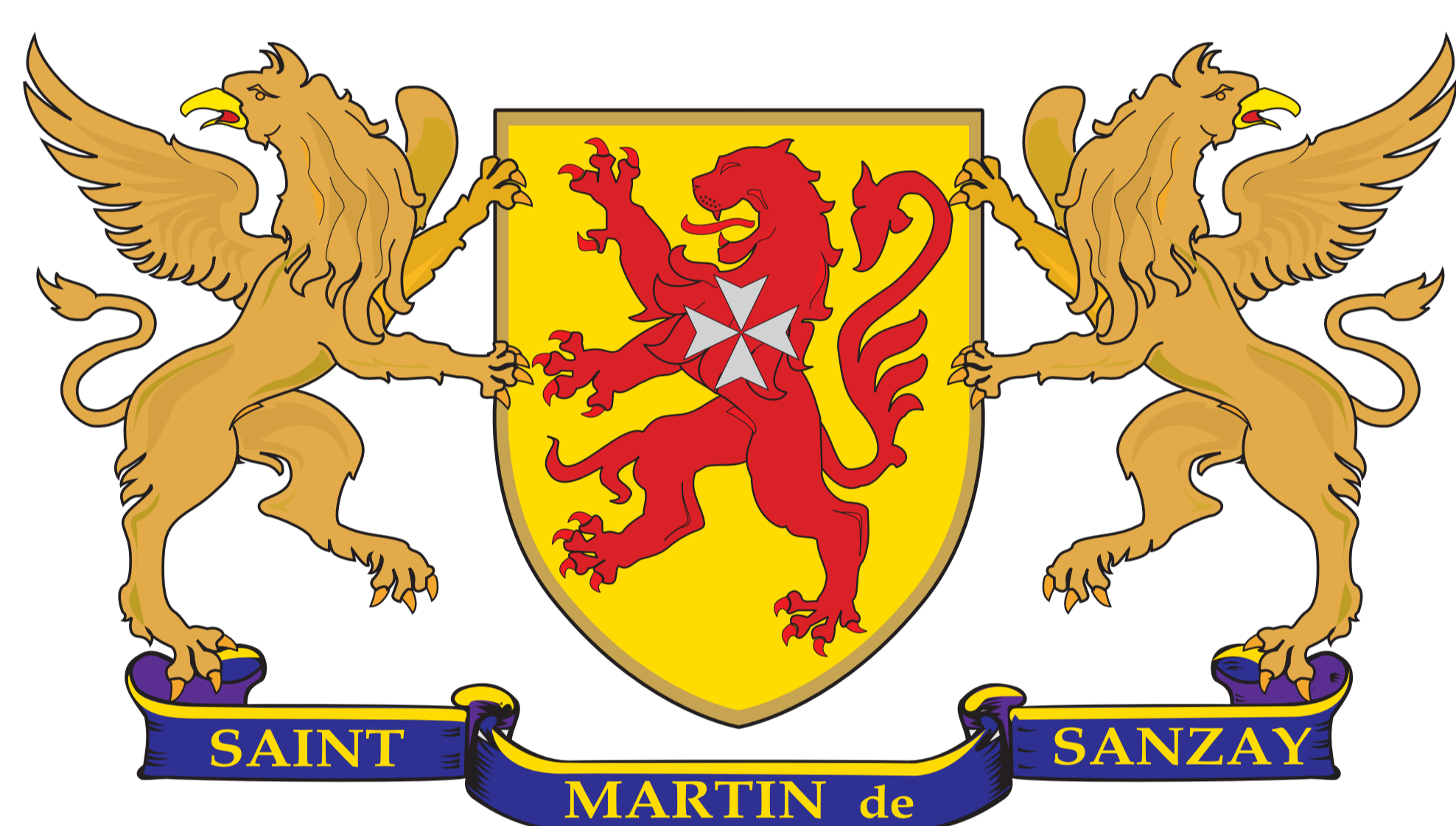


DÉCOUVRIR SAINT-MARTIN-DE-SANZAY

HAMEAUX



La commune de Saint-Martin-de-Sanzay tient son nom de l'église, dédiée à saint Martin et mentionnée dès 1122, et du lieu-dit Sanzay dont l'origine remonte à l'Antiquité. Elle regroupe plus d'une quinzaine de hameaux.



DANS LES RÉGIONS AUX SOLS RICHES, COMME À SAINT-MARTIN-DE-SANZAY, LES CHAMPS SONT REGROUPÉS EN GRANDS QUARTIERS AUXQUELS ON ACCÈDE PAR DES CHEMINS DONT BEAUCOUP EXISTENT DEPUIS LE MOYEN ÂGE. L'HABITAT EST DISPERSÉ EN CAMPAGNE OU REGROUPÉ EN VILLAGES ET HAMEAUX.

Ces derniers sont constitués d'une dizaine de maisons, quelquefois plus, réunies autour d'une place ou le long d'un chemin. La plupart sont très anciens et ont été occupés en continu tout au long du Moyen Âge jusqu'à nos jours. Parfois, l'emplacement des habitations a changé, les occupants rebâtissant leurs maisons à distance des ruines de celles de leurs ancêtres.

LES NOMS DES LIEUX DE SAINT-MARTIN-DE-SANZAY ONT PLUSIEURS ORIGINES, SOUVENT GÉOGRAPHIQUES, NATURELLES OU HISTORIQUES.

Certains évoquent la nature du terrain sur lesquels ils sont implantés : Blanchard un terrain calcaire, Les Sables un terrain sableux. D'autres rappellent leur environnement : Prailles un pré, Mont une motte, le Luc une clairière. Les hameaux de Sanzay et de la Gireaudière seraient attachés aux noms de leurs propriétaires, les domaines de Sanctius et de Giraud. Passay, ou Passais, le hameau le plus peuplé, tient son nom du latin « passus », le passage.

À L'INITIATIVE D'UN SEIGNEUR, LES « VILLAGES NEUFS » SONT CRÉÉS ENTRE LES XI^E ET XIII^E SIÈCLES.

Le pont de Taizon, sans doute construit au XIII^e siècle, est à l'origine du village du même nom. Dans les nombreux actes de la commanderie des hospitaliers de Prailles, le lieu est nommé le « village du Pont de Taizon » et non Taizon. Dès son implantation, le pont entraîne beaucoup de passage et donc des besoins spécifiques : le village s'implante alors sur une rive du Thouet.

EN CONFORMITÉ AVEC LES RÈGLES ET USAGES POITEVINS, LA COMMUNE DE SAINT-MARTIN-DE-SANZAY S'EST DOTÉE D'ARMOIRES : LA COMMUNE PORTE D'OR AU LION DE GUEULES CHARGÉ D'UNE CROIX PATTÉE D'ARGENT, SUPPORTÉ PAR DEUX GRIFFONS AVEC LA DEVISE « SAINT-MARTIN-DE-SANZAY ».

L'or représente la richesse de la plaine thouarsaise. Le lion rouge provient des armes du seigneur d'Aviau, châtelain du Bois-de-Sanzay, la croix pattée rappelle la commanderie des hospitaliers de Prailles. Les griffons sont inspirés d'armoiries peintes dans l'église Saint-Martin.

1 - Vue du bourg de Saint-Martin-de-Sanzay depuis le Puy de Mont

2 - Vue du pont de Taizon

3 - Armoiries de la commune de Saint-Martin-de-Sanzay

ADOPTÉZ VOTRE PATRIMOINE

SAINT-MARTIN-DE-SANZAY

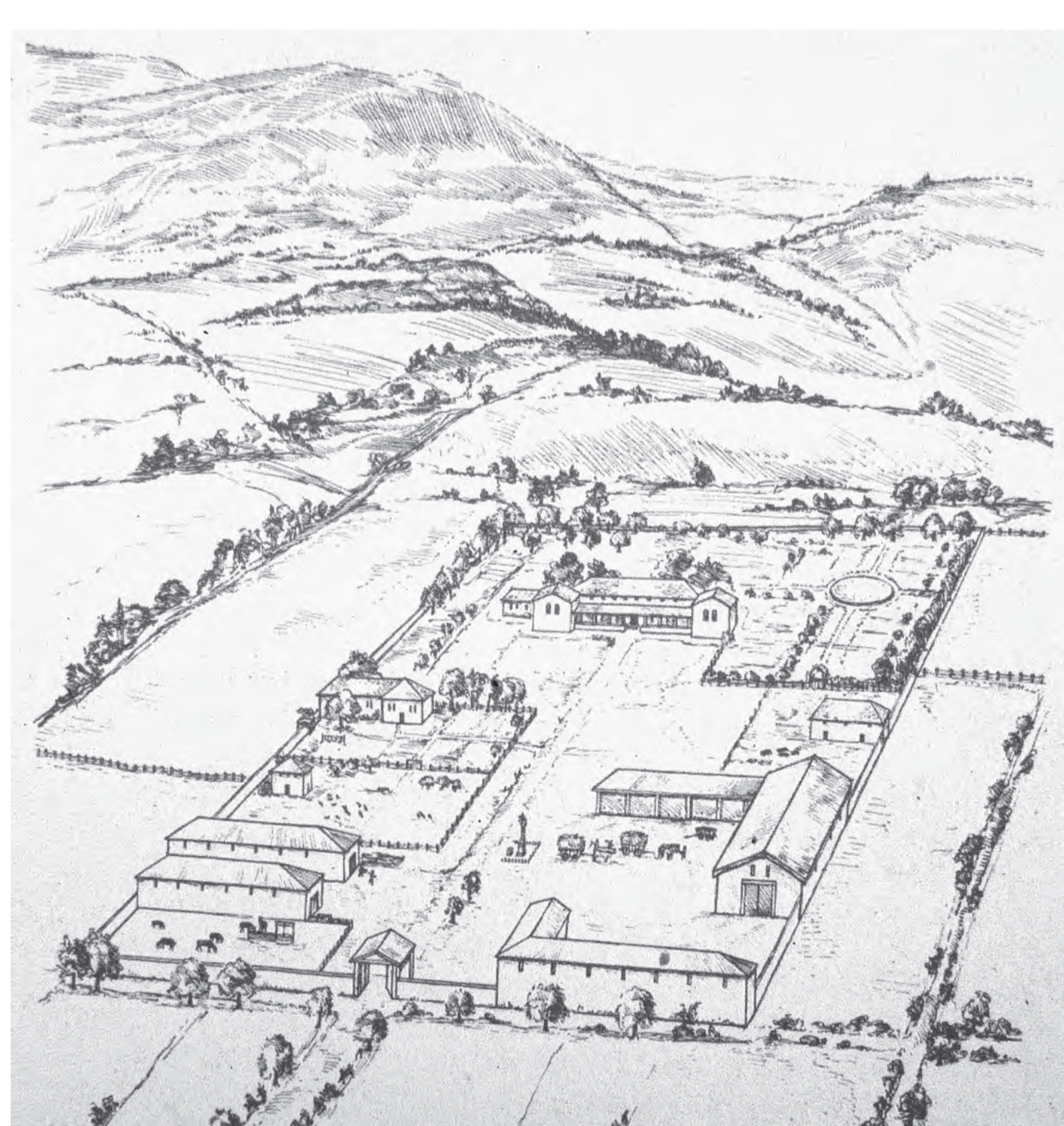


DÉCOUVRIR SAINT-MARTIN-DE-SANZAY

À L'ORIGINE DE LA COMMUNE



Des photographies aériennes à proximité de la Gennaire ont révélé que l'Homme est installé sur les terres de Saint-Martin-de-Sanzay depuis le Néolithique, entre 5000 et 2000 avant J.-C.



LE NÉOLITHIQUE EST UNE PÉRIODE DÉCISIVE DANS L'ÉVOLUTION DE L'HUMANITÉ. LES TRANSFORMATIONS SOCIALES ET ÉCONOMIQUES SE METTENT EN PLACE PETIT À PETIT SUR PLUSIEURS MILLÉNAIRES.

L'ère glaciaire est achevée et le réchauffement climatique, qui intervient entre 14000 et 11000 avant J.-C., modifie l'environnement : la fonte des glaciers dégage de nouvelles terres, la mer s'élève. La végétation est plus abondante. Les espèces animales adaptées au froid disparaissent ou s'exilent vers le nord, laissant la place à une faune proche de celle d'aujourd'hui : sangliers, chevreuils, cerfs...

EN FRANCE, LE NÉOLITHIQUE DÉBUTE VERS 6000 AVANT J.-C. L'HOMME SE SÉDENTARISE ET MARQUE DE SON EMPREINTE LES PAYSAGES JUSQUE-LÀ RESTÉS INTACTS.

Il défriche les forêts, cultive les champs et construit des camps de plus en plus grands. L'un d'entre eux est repéré au lieu-dit Le Moulin d'Usu. La structure rectangulaire d'environ 350 m² à proximité de La Gennaire pourrait correspondre à un habitat collectif. Bien que situé en bordure du Thouet, ce bâtiment sur poteaux était néanmoins installé sur une « île », ce qui le protégeait des crues.

IL FAUT ATTENDRE L'ANTIQUITÉ POUR RETROUVER UNE TRACE D'OCCUPATION HUMAINE À SAINT-MARTIN-DE-SANZAY.

Un embranchement de la voie romaine entre Poitiers et Angers traversait la commune. Des tessons de céramique datés entre les III^e et V^e siècles, décorés de motifs géométriques, et un objet interprété comme un « étalon » de potier (unité de mesure monétaire) laissent supposer qu'un atelier de potier existait durant l'époque du Bas-Empire romain au nord de Sanzay.

CET ATELIER DE POTIER N'ÉTAIT SANS DOUTE PAS ISOLÉ ET DEVAIT INTÉGRER UN ENSEMBLE, PEUT-ÊTRE UNE VILLA RUSTICA. L'ARCHITECTURE DE CES VILLAS DÉPEND DU TYPE DE CULTURE OU D'ARTISANAT PRATiqué.

L'organisation spatiale est héritée des fermes gauloises, caractérisée par la dispersion des bâtiments autour d'une très vaste cour centrale. Les maîtres de maison (*dominus*) sont souvent de riches propriétaires qui en confient l'administration et le bon fonctionnement à un intendant, un affranchi ou un esclave. Le nom du lieu-dit « Sanzay » pourrait provenir du nom du propriétaire, Sanctius. Serait-ce le même Sanctius qu'à Sanzay, près d'Argenton-Château ?

1 - Reconstitution d'une habitation néolithique

2 - Villa rustica (dessin, coll. privée)

3 - Villa rustica représentée sur une mosaïque romaine (Tabarka, Tunisie)

ADOPTÉZ VOTRE
PATRIMOINE

**SAINT-MARTIN-
DE-SANZAY**



CONSTRUIRE À SAINT-MARTIN-DE-SANZAY

ARCHITECTURE LOCALE



La majorité des maisons de maître, des maisons paysannes et des dépendances sont construites entre la fin du XVIII^e siècle et le début du XX^e siècle. Les années de construction peuvent parfois apparaître sur les linteaux des portes et des fenêtres.



LE BÂTI TRADITIONNEL À SAINT-MARTIN-DE-SANZAY EST CONSTRUIT AVEC DES MATÉRIAUX NATURELS (MOELLONS ET PIERRE DE TAILLE) OU TRANSFORMÉS (BRIQUES, TUILES, CARREAUX) EXTRAITS OU PRODUITS LOCALEMENT.

Ces ressources locales sont le tuffeau blanc, le calcaire et le grès pour les moellons, le tuffeau blanc pour la pierre de taille. Les maisons paysannes et les dépendances sont couvertes de tuiles romaines (ou tuiles canal), les maisons de maître d'ardoises angevines.

-

LA MISE EN ŒUVRE DES MATÉRIAUX LOCAUX DANS L'ARCHITECTURE TRADITIONNELLE S'APPUIE SUR L'EXPÉRIENCE ET SUR LE RAISONNEMENT.

Les bâtisseurs sélectionnent ceux aptes à produire des moellons ou des pierres de taille pour les employer à des fins spécifiques selon leurs qualités. En fonction des matériaux en place, d'un hameau à un autre, la façon dont les moellons sont appareillés évolue, la nature des pierres de taille change et les associations de couleurs se transforment.

-

CERTAINES FAÇADES SONT MARQUÉES PAR UNE VÉRITABLE RECHERCHE ESTHÉTIQUE : LES LIGNES SONT HARMONIEUSES, ÉPURÉES.

Des éléments de décor animent les façades des maisons de maître (bandeaux, corniches, frontons sculptés). Elles sont construites à l'aide de pierre de taille composant un bel ensemble aux assises régulières. Les murs des maisons paysannes sont toujours recouverts d'un enduit à la chaux pour protéger le mortier de terre crue utilisé pour lier les moellons.

-

LES MAISONS PAYSANNES SE DÉCLINENT À PARTIR D'UN MODULE ÉLÉMENTAIRE CORRESPONDANT À UN LOGIS MODESTE EN REZ-DE-CHAUSSÉE, COMPOSÉ D'UNE PIÈCE UNIQUE.

En fonction des besoins, ce module peut être répété une ou plusieurs fois. Les dépendances peuvent être des hangars ouverts, des granges, étables et écuries, ou de petits corps de bâtiments en appentis. Ces éléments sont agencés de manière variable, en ligne, dispersés ou organisés autour d'une cour. Les maisons de maître, de taille et de volume plus importants, offrent le même type d'organisation et peuvent s'accompagner de bâtiments d'exploitation.

-

1 - Maison de maître portant le millésime « 1921 »

2 - Porche du château du Bourg-Joly, caractéristique des demeures viticoles

3 - Façade à Passais associant moellons de grès et moellons de tuffeau blanc, avec angles et ouvertures soulignés par des « quartiers » de tuffeau blanc, remaniée au fil du temps (fermeture de baies, rehausse des murs)

ADOPTÉZ VOTRE
PATRIMOINE

**SAINT-MARTIN-
DE-SANZAY**



RÉGNER À SAINT-MARTIN-DE-SANZAY

SEIGNEURS DU MOYEN ÂGE



Saint-Martin-de-Sanzay est une marche féodale, c'est-à-dire une seigneurie créée dans une zone frontalière, ici entre Anjou et Poitou, avec un statut particulier régi par les deux provinces dont elle dépendait.



AU DÉBUT DU MOYEN ÂGE, LA TERRE EST DIVISÉE EN DOMAINES QUI SONT AUX MAINS DE GRANDS SEIGNEURS LAÏCS OU RELIGIEUX.

À partir du X^e siècle, le mot *seigneur* prend un sens nouveau avec l'apparition du fief, terre concédée par un seigneur à un vassal en échange de sa fidélité et pour lui donner les moyens de vivre. De nombreux lieux ont un nom qui rappellent la présence des seigneurs du Moyen Âge : Château-Gaillard, dont la forteresse a disparu, le lac Seigneuriau ou le Bois de la Herse.

CARACTÉRISTIQUES DE L'ARCHITECTURE MÉDIÉVALE, LES CHÂTEAUX FORTS AVEC COURS CERNÉES DE HAUTES MURAILLES EN PIERRE, TOURS, DONJON ET PONT-LEVIS DATENT DE LA FIN DU XII^e SIÈCLE OU DU DÉBUT DU XIII^e SIÈCLE.

Ces sites sont implantés sur des points stratégiques car le château est avant tout un ouvrage défensif militaire. Dans les campagnes, comme à Saint-Martin-de-Sanzay, les seigneurs les plus modestes vivent dans de simples maisons fortifiées, des manoirs ou des maisons fortes assez semblables aux maisons paysannes mais pourvues en plus d'un colombier, d'un four, d'une entrée défensive et d'un grand fossé rempli d'eau.

UNE CHAPELLE SEIGNEURIALE PEUT ÉGALEMENT ÊTRE CONSTRUITE, DESTINÉE À L'USAGE DU SEIGNEUR ET DE SES PROCHES.

La chapelle de Passais est le dernier vestige du château. Construite au XV^e siècle, elle adopte un plan rectangulaire. La porte aux piédroits chanfreinés est surmontée d'un arc sculpté en accolade décoré de choux frisés. L'étage est percé de deux fenêtres en arc brisé. L'édifice est épaulé par six contreforts terminés en pinacles, sculptés d'une arcature triflée aveugle. Une charpente à forte pente couverte d'ardoises coiffe l'ensemble.

À LA FIN DU MOYEN ÂGE, CERTAINS CHÂTEAUX SONT DOTÉS D'AGRÈMENTS PRÉFIGURANT LA RENAISSANCE : BASSINS ET JARDINS, SALLES CHAUFFÉES, GRANDES CUISINES, FRESQUES ET TAPISSERIES... LA SECONDE MOITIÉ DU XV^e SIÈCLE EST UNE PÉRIODE DE GRANDE RECONSTRUCTION.

Les édifices, de taille modeste, sont pourvus d'éléments décoratifs, avec une certaine recherche au niveau des baies. Le château du Bois-de-Sanzay illustre comment un édifice peut s'inscrire dans l'époque moderne sans pour autant renoncer à son identité médiévale.

1 - Château du Bois-de-Sanzay (photo Maxime Castric)
2 - Combles du château du Bois-de-Sanzay gardant trace du passé médiéval du site avec la charpente et la cheminée (photo Betty Hochard)
3 - Chapelle castrale de Passais (coll. Ville de Thouars)

ADOPTÉZ VOTRE
PATRIMOINE

**SAINT-MARTIN-
DE-SANZAY**

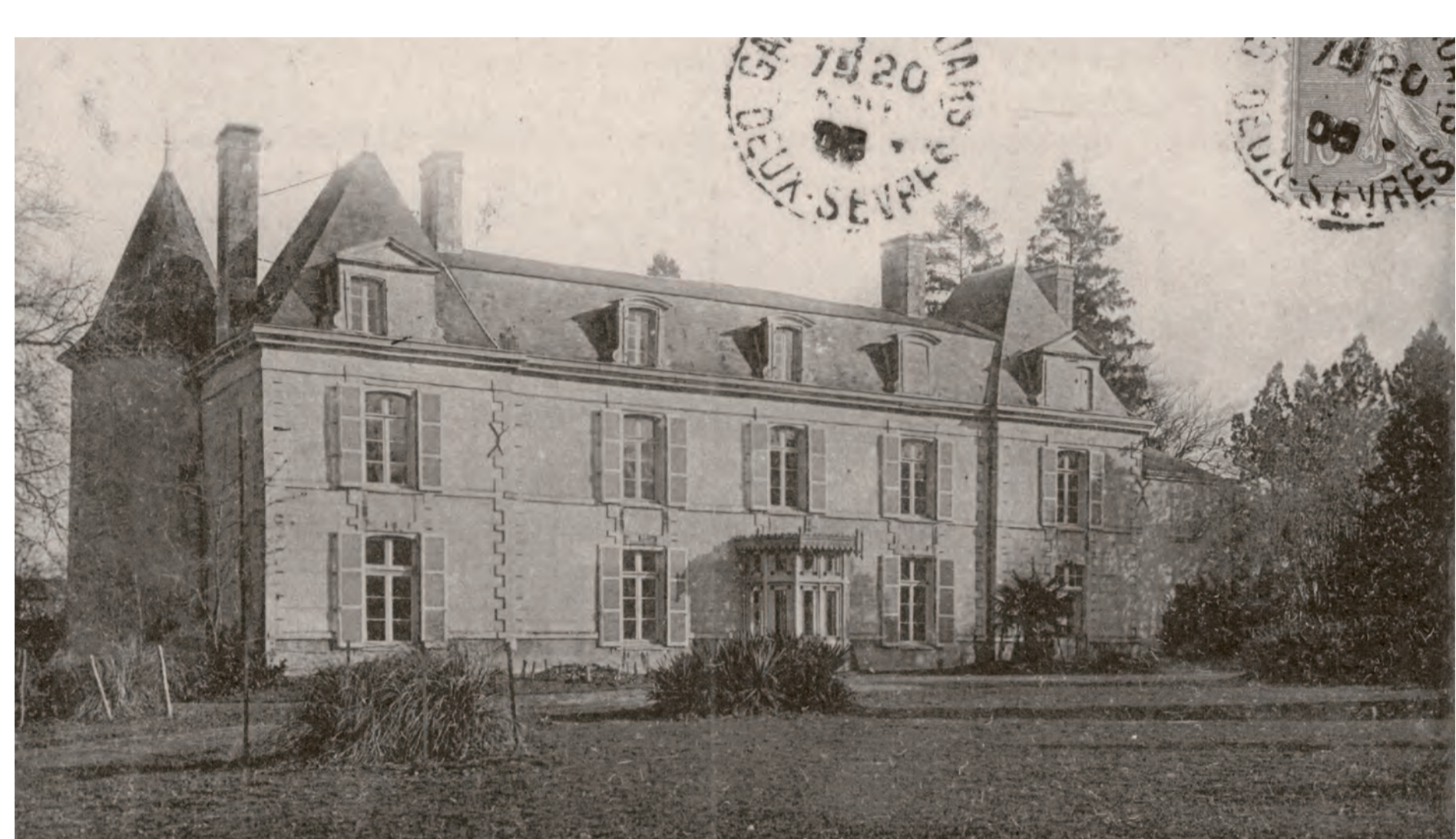


RÉGNER À SAINT-MARTIN-DE-SANZAY

DEMEURES CHÂTELAINES



Au fil des siècles, les demeures seigneuriales évoluent et se libèrent de l'aspect militaire. La priorité est donnée à l'habitat, à la plaisance et à l'agrément. Les châteaux se retrouvent entre cour et jardin.



LES XVII^e ET DÉBUT DU XVIII^e SIÈCLES SONT DES PÉRIODES FASTES POUR L'ARCHITECTURE DES DEUX-SÈVRES CAR LA RÉGION S'OUVRE À NOUVEAU AUX GRANDES INFLUENCES EXTÉRIEURES APRÈS UNE PÉRIODE DE REPLI.

D'origine médiévale, le château viticole du Bourg-Joly est repris dans la première moitié du XVIII^e siècle et s'inspire de l'architecture classique. De plan rectangulaire, il est flanqué de deux pavillons en légère saillie. Les façades sont harmonieuses, rythmées par l'alternance de frontons cintrés et frontons triangulaires aux lucarnes. Des ailes sont ajoutées au XIX^e siècle.

LA RÉVOLUTION FRANÇAISE EST UNE NOUVELLE ÉTAPE VERS « L'AFFRANCHISSEMENT » DE CES ÉDIFICES. LE CHÂTEAU DEVIENT UNE GRANDE ET RICHE DEMEURE DE PLAISANCE, SOUVENT RURALE.

Dès lors, le château perd complètement son statut de centre de pouvoir, seigneurial ou autre. Mais ces édifices restent des symboles, des marqueurs de richesse et de ce fait, suivant les époques, ils matérialisent aussi le pouvoir du seigneur, du noble, du bourgeois, qui en est le propriétaire.

LE NÉOCLASSICISME A LAISSÉ UN CERTAIN NOMBRE DE TÉMOIGNAGES ARCHITECTURAUX DANS LA RÉGION, DE BELLE QUALITÉ. L'ARCHITECTURE S'INSPIRE DES MODÈLES ANTIQUES.

La seigneurie de la Coste (ou de la Côte) est signalée dès la fin du XVI^e siècle. Le logis, sans doute d'origine médiévale, présente une architecture de la fin du XVIII^e siècle - début XIX^e siècle. Il possède de belles proportions, de plan rectangulaire avec un pavillon carré en légère saillie à chaque extrémité. Les dernières transformations sont apportées en 1839 par la famille des La Corbière qui en devient propriétaire. Les extérieurs sont recomposés entre 1825 et 1850, avec l'aménagement d'un parc. Les intérieurs sont également repris. Les vestiges de l'ancienne chapelle portant l'indication « 1607 » se trouvent à proximité du château. Entièrement restaurée, elle a été bénie le 12 juin 1999.

LE XIX^e SIÈCLE EST SANS AUCUN DOUTE UNE DES PÉRIODES DURANT LAQUELLE ON A LE PLUS CONSTRUIT OU RECONSTRUIT.

Le Clos de Prailles, bâti dans le courant du siècle, est empreint de l'architecture classique du XVIII^e siècle, avec son pavillon au décor classique, ses dépendances soulignées d'un décor de terre cuite, son orangerie et son bassin rocailleux. Les porches d'entrées des maisons voisines possèdent un décor remarquable, inspiré également de l'architecture classique.

- 1 - Château viticole du Bourg-Joly
2 - Château de la Coste au début du XX^e siècle (carte postale, coll. privée)
3 - Dépendances du Clos de Prailles

ADOPTÉZ VOTRE
PATRIMOINE

**SAINT-MARTIN-
DE-SANZAY**



PRIER À SAINT-MARTIN-DE-SANZAY

ÉGLISE ET CHAPELLES MÉDIÉVALES



Église paroissiale, chapelles seigneuriales, commanderie hospitalière, le patrimoine religieux de la commune de Saint-Martin-de-Sanzay est riche et se construit entre le Moyen Âge et le XIX^e siècle.



LA RELIGION A UNE PLACE TRÈS IMPORTANTE DANS LE QUOTIDIEN AU MOYEN ÂGE. À PARTIR DU VII^e SIÈCLE, LA PLUPART DES VILLAGES ONT UNE ÉGLISE DESSERVIE PAR UN PRÊTRE ET UN CIMETIÈRE.

Les religieux forment un groupe qu'on appelle le clergé. Le territoire s'organise en différentes entités : le prêtre a en charge une communauté réunie autour d'une église, que l'on nomme paroisse. À leur tête se tient l'évêque, qui administre un diocèse et officie à l'église cathédrale. Les diocèses sont réunis en métropoles sous l'autorité d'un archevêque. Le siège du diocèse auquel appartient Saint-Martin-de-Sanzay est Poitiers, l'archevêché Bordeaux.

L'ÉGLISE PAROISSIALE DE SAINT-MARTIN-DE-SANZAY EST MENTIONNÉE POUR LA PREMIÈRE FOIS EN 1122 SOUS L'APPELLATION « SANCTUS MARTINUS DE SUNZAI » PUIS EN 1166 SOUS « SUNZAICUM » DANS LES TEXTES DE L'ÉGLISE SAINT-PIERRE-DU-CHÂTELET DE THOUARS.

L'analyse architecturale de l'édifice actuel permet de le dater de la fin du XII^e siècle – courant XIII^e siècle, édifice qui a peut-être remplacé un bâtiment plus ancien puisque les premières paroisses apparaissent au IV^e siècle, fondées justement par saint Martin de Tours.

L'ÉGLISE PAROISSIALE ACCUEILLE LES FIDÈLES DE LA PAROISSE. MAIS D'AUTRES ÉDIFICES RELIGIEUX SONT CONSTRUITS SUR LA COMMUNE. LE TERME CAPELLA, CHAPELLE, EST UTILISÉ DEPUIS LE IX^e SIÈCLE POUR DÉSIGNER LES ÉDIFICES RELIGIEUX QUI N'ONT PAS DE STATUT PAROISSIAL.

Plusieurs chapelles sont encore visibles, d'autres ont été détruites et leur emplacement a été marqué par une croix. Elles peuvent être isolées, en campagne, ou rattachées à un château (on parle dans ce cas de chapelle seigneuriale). Comme la chapelle Saint-Jean-Baptiste de la commanderie de Prailles, elles sont placées sous l'autorité d'une sainte patronne ou d'un saint patron qui lui donne son nom.

LE POUILLÉ DU DIOCÈSE DE POITIERS, REGISTRE MENTIONNANT LES POSSESSIONS DE L'ÉGLISE ET RÉPERTORIE DONC LES ÉDIFICES RELIGIEUX, INDIQUE CES DIFFÉRENTES CHAPELLES.

On y retrouve par exemple celle qui se tenait sur le pont de Taizon au XVIII^e siècle, la chapelle de Saint-Come et Saint-Damien-des-Petits-Mans, au château du même nom, la chapelle de Notre-Dame-de-Pitié, aussi appelée chapelle de la Giraudière ou des Ervaut, fondée avant 1782 mais aussi la chapelle « domestique » du château du Bois-de-Sanzay en 1751.

1 – Église paroissiale Saint-Martin (photo Maxime Castric)

2 – Voûte angevine de l'église paroissiale Saint-Martin

3 – Chapelle seigneuriale du Bois-de-Sanzay (photo Betty Hochard)

ADOPTÉZ VOTRE
PATRIMOINE

**SAINT-MARTIN-
DE-SANZAY**



PRIER À SAINT-MARTIN-DE-SANZAY

RENOUVEAU RELIGIEUX AU XIX^E SIÈCLE



Au XIX^e siècle, la France est marquée par un renouveau religieux qui conforte la foi traditionnelle. L'Église fait restaurer ses édifices, reconstruire les oratoires et multiplie les fêtes religieuses.



DEUX CHAPELLES SONT ALORS RECONSTRUITES À SAINT-MARTIN-DE-SANZAY : NOTRE-DAME-DES-NEIGES ET SAINTE-RADEGONDE-DE-PRAILLES.

L'abbé Renaudet, curé de la paroisse de Saint-Martin-de-Sanzay de 1851 à 1889, évoque dans ses *Mémoires* (1887-1889) l'histoire de la chapelle Notre-Dame-des-Neiges. Il indique ainsi que la chapelle est très aimée des paroissiens, avec une très nombreuse « assemblée » réunie le 5 août pour la fête du miracle des Neiges.

L'ABBÉ FAIT REMONTER LA CHAPELLE NOTRE-DAME-DES-NEIGES DE SA PAROISSE À L'ÉPOQUE DE SAINT MARTIN, AU IV^E SIÈCLE.

Saint Martin aurait assisté au miracle des Neiges et aurait ainsi octroyé ce vocable à la chapelle. Si l'origine de la fondation de la chapelle reste indéterminée. Il pourrait s'agir de la chapelle Notre-Dames-des-Granges car le champ contigu porte le nom de « Les Gruges », sans doute dérivé des « Granges ». Cet oratoire est mentionné pour la première fois dans le pouillé de 1751, qui indique que deux messes y sont célébrées.

À L'ARRIVÉE DE L'ABBÉ RENAUDET À SAINT-MARTIN, LA CHAPELLE EST ABANDONNÉE DEPUIS PLUS D'UN DEMI-SIÈCLE. IL FAIT DONC RECONSTRUIRE L'ÉDIFICE « UNE ANNÉE HEUREUSE EN VINS » (UNE ANNÉE DE BONS CRUS, ENTRE 1870 ET 1875) POUR UN COÛT DE 4 000 FRANCS.

Sa présence au milieu des champs, isolée, s'explique par sa fonction : elle devait être un lieu de prière pour les travailleurs des champs qui ne pouvaient assister aux messes de l'église paroissiale durant certaines périodes de l'année.

L'ABBÉ RENAUDET NOUS APPREND QUE LA CHAPELLE DE PRAILLES N'A PAS ÉTÉ RELEVÉE DEPUIS LA RÉVOLUTION. IL INDIQUE QUE LES TRAVAUX, IMPULSÉS PAR LUI-MÊME, ONT ÉTÉ FINANCÉS PAR ALCIBIADE DE VIELBANS, AVOCAT À THOUARS, ET CHÂTELAINE DU CLOS DE PRAILLES.

La cloche portait la mention « Sainte-Radegonde 1872 ». La chapelle est néogothique, style également de Notre-Dame-des-Neiges et du portail sud de l'église paroissiale Saint-Martin daté de la fin du XIX^e siècle.

1 - Chapelle Notre-Dame-des-Neiges (photo Maxime Castric)
2 - Chapelle Sainte-Radegonde-de-Prailles
3 - Portail sud de l'église Saint-Martin reconstruit au XIX^e siècle

ADOPTÉZ VOTRE
PATRIMOINE

**SAINT-MARTIN-
DE-SANZAY**



TRAVAILLER À SAINT-MARTIN-DE-SANZAY

AGRICULTURE ET MARCHÉS



L'activité économique de Saint-Martin-de-Sanzay est, depuis l'origine de la commune, essentiellement agricole grâce à la fertilité des sols. Les terres sont propices à la culture de la vigne, des céréales et à l'élevage.



AU MOYEN ÂGE, UN CLIMAT PLUS CLÉMENT ENTRE LE XI^E SIÈCLE ET LE XIII^E SIÈCLE A FAVORISÉ L'ESSOR DE L'ÉCONOMIE. LES RENDEMENTS AGRICOLES SE SONT AMÉLIORÉS GRÂCE AU PERFECTIONNEMENT DES TECHNIQUES.

Un effort est entrepris pour la mise en valeur des sols. Les moulins, à eau ou à vent, se multiplient dès le IX^e siècle. Le moulin du Pont de Taizon mentionné en 1255 est construit par les bénédictins de l'abbaye Saint-Léonard-de-Ferrières, actuellement sur la commune de Bouillé-Loretz.

L'ACTIVITÉ ÉCONOMIQUE DE SAINT-MARTIN ÉVOLUE AVEC LE TEMPS : LA RÉVOLUTION INDUSTRIELLE ENTRAÎNE UNE NOUVELLE ÉCONOMIE LOCALE, PAR EXEMPLE L'EXPLOITATION DU SOL ET L'EXTRACTION DE SABLE ET DE BALLAST.

La présence du chemin de fer et l'évolution des modes de transport entraîne une économie tournée vers l'extérieur et une diversification des métiers. La mécanisation de l'agriculture offre également davantage de rendements. Cette mutation débute vers le XIX^e siècle et s'intensifie au début du XX^e siècle, modifiant le visage de Saint-Martin-de-Sanzay et particulièrement de son bourg.

CENTRE DE LA VIE ÉCONOMIQUE ET SOCIALE, LE MARCHÉ EST L'OBJET D'UNE ATTENTION PARTICULIÈRE.

Les premiers documents conservés mentionnant les foires et marchés de la commune datent du début du XIX^e siècle : en 1810, deux foires champêtres sont établies, le 4 juin et le 11 septembre. En 1872, la commune est autorisée à créer deux foires qui se tiendront annuellement dans le bourg de Saint-Martin, en février et en novembre.

DES RENSEIGNEMENTS STATISTIQUES ÉTABLIS LE 20 AVRIL 1866 INFORMENT SUR L'ACTIVITÉ ÉCONOMIQUE DE LA COMMUNE, ALORS COMPOSÉE DE 1247 HABITANTS : LORS D'UNE ANNÉE MOYENNE, LA RÉCOLTE DES CÉRÉALES CONCERNE 18 000 HECTARES, LE VIN 5 000 HECTARES ET LA VENTE HEBDOMADAIRE DU BEURRE ET DES ŒUFS RAPPORTE 1 800 FRANCS.

De plus, trois marchands de Montreuil-Bellay et de Saumur viennent chaque dimanche acheter des denrées pour les expédier vers Paris. En 1867, le ministère de l'Agriculture, du Commerce et des Travaux publics reconnaît officiellement le marché qui se tenait sur la place de la commune tous les dimanches.

1 - Vue de la vigne et des cultures maraîchères depuis le belvédère du Puy de Mont

2 - Rue principale et place de Saint-Martin-de-Sanzay au début du XX^e siècle (actuelle place Jean-Louis-Noël, carte postale, coll. privée)

3 - Epicerie, tabac-régie et café-hôtel dans le bourg de Saint-Martin-de-Sanzay au milieu du XX^e siècle (carte postale, coll. privée)

4 - Hôtel des Postes, télégraphe et téléphone dans le bourg de Saint-Martin-de-Sanzay au début du XX^e siècle (carte postale, coll. privée)

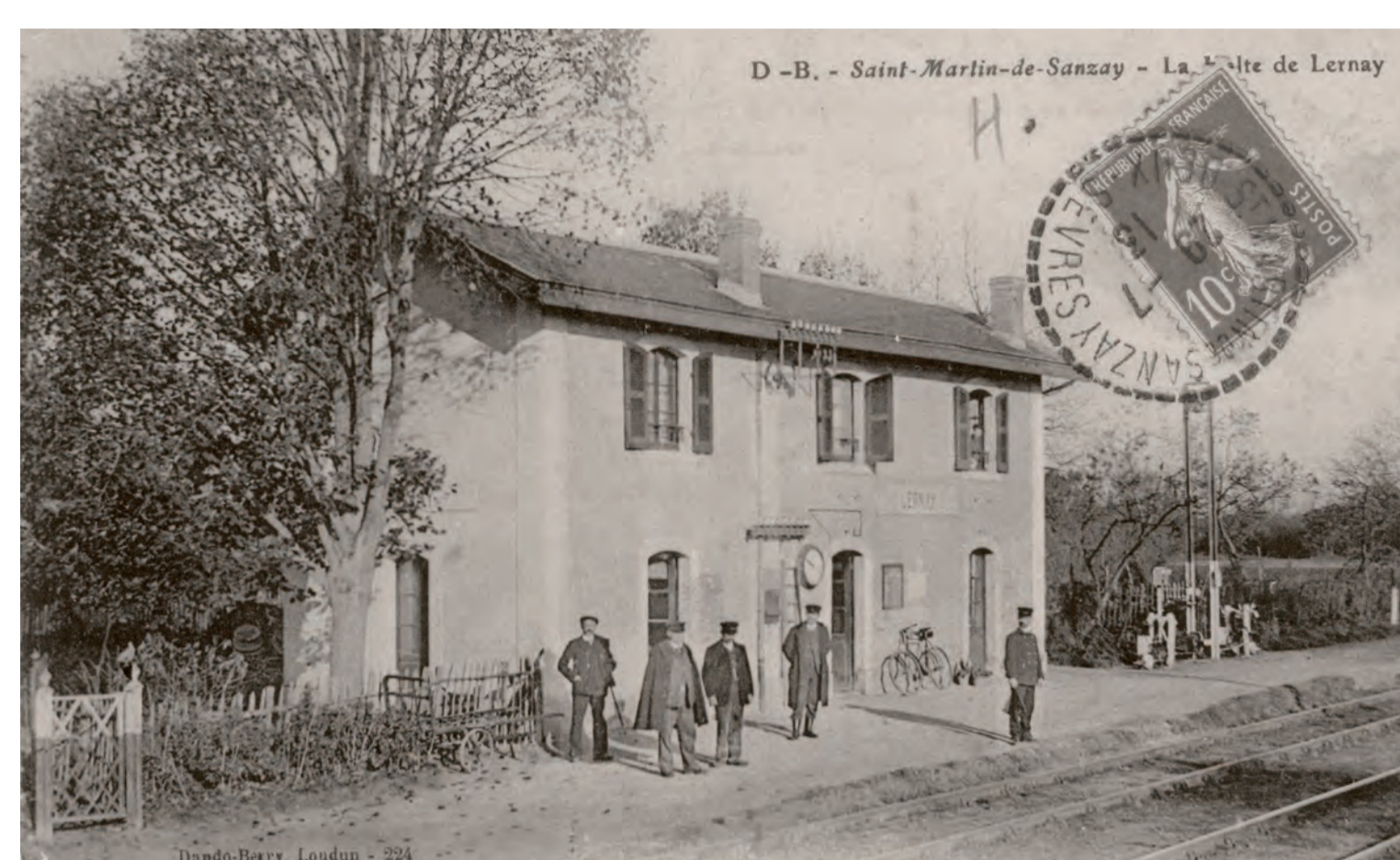
ADOPTÉZ VOTRE PATRIMOINE

SAINT-MARTIN-DE-SANZAY



SE DIVERTIR À SAINT-MARTIN-DE-SANZAY

FÊTES ET VOYAGES



La vie de la grande majorité des habitants de Saint-Martin-de-Sanzay est rythmée par le travail, aux champs ou dans les vignes.



AFIN D'ALLÉGER CETTE VIE DE LABEUR, DES FÊTES TRADITIONNELLES, LIÉES AUX TRAVAUX AGRICOLES OU AU CALENDRIER LITURGIQUE, SONT ORGANISÉES.

Dans ses *Mémoires* (1887-1889), l'abbé Renaudet évoque la fête de l'Empereur, sans doute la Saint-Napoléon, fête nationale instituée durant le Premier et le Second Empire le 15 août, à la date anniversaire de l'empereur. Il indique que la Fête de la Saint-Jean, « fête populaire et joyeuse de la paroisse », est célébrée avec enthousiasme.

-

EN CE XIX^E SIÈCLE, POUR SENSIBILISER LES FOULES, L'ÉGLISE PRIVILÉGIE UNE DÉVOTION DÉMONSTRATIVE ALIMENTÉE PAR LA SPLENDEUR DES FÊTES LITURGIQUES ET UN CLIMAT DE MIRACLES.

Les fêtes religieuses sont donc organisées selon le calendrier liturgique, comme la procession du 5 août pour fêter le miracle des Neiges à la chapelle Notre-Dame, fête très populaire à Saint-Martin-de-Sanzay. D'autres célèbrent des événements particuliers, comme la restauration de l'église de Saint-Martin ou de celle de la chapelle Notre-Dame-des-Neiges. Les habitants de Prailles nous rappellent aussi que chaque année, les châtelains de Prailles offraient de la broche à leurs gens devant la chapelle.

-

À PARTIR DE LA FIN DU XIX^E SIÈCLE, LES HABITANTS DE SAINT-MARTIN-DE-SANZAY VONT BÉNÉFICIER D'UN NOUVEAU MOYEN DE TRANSPORT POUR VOYAGER : LE TRAMWAY DES DEUX-SÈVRES (TDS).

Son introduction résulte de la multiplication des lignes de chemins de fer dans le département. La ligne principale des Sables-d'Olonne à Tours est inaugurée à Thouars le 17 août 1873. Cette ligne « d'intérêt général » est complétée par de nombreuses lignes d'intérêt secondaire, ou local, destinées à desservir plus finement le territoire. La station TDS de Saint-Martin-de-Sanzay est située sur la ligne entre Argenton-Château et Montreuil-Bellay, ouverte en 1899.

-

L'ÉTANG DE LA BALLASTIÈRE EST LIÉ À LA STATION TDS ET AU CHEMIN DE FER : ANCIENNE GRAVIÈRE EXPLOITÉE À LA FIN DU XIX^E SIÈCLE, LE SITE EST RECONVERTI EN PLAN D'EAU D'AGRÈMENT.

Après des années de négociation avec la Société des chemins de fer de l'État, la commune rachète l'ensemble en 1932. Le Comité des fêtes de la commune acquiert les terrains au bord de l'étang et crée en 1963 un camping et une salle des fêtes. En 1974, le Comité fait don de son patrimoine à la commune qui développe les aménagements autour du site. D'importantes manifestations drainent un public nombreux.

-

1 - La halte de Lernay au début du XX^e siècle (carte postale, coll. privée)
2 - Excavatrice sur rails de La Ballastière au début du XX^e siècle (carte postale, coll. privée)
3 - Vue de l'étang de La Ballastière avec la salle des fêtes rénovée en 2016
4 - Aménagement bucolique près de l'étang de La Ballastière

ADOPTÉZ VOTRE PATRIMOINE

SAINT-MARTIN-DE-SANZAY



SE PROMENER À SAINT-MARTIN-DE-SANZAY À TRAVERS LES PAYSAGES



Le paysage de la commune de Saint-Martin-de-Sanzay est d'une belle diversité, partagé entre la plaine du Thouarsais et la vallée du Thouet.



LA PLAINE DU THOUARSAIS EST UNE PLAINE DE CHAMPS OUVERTS. LES ESPACES BOISÉS SONT RARES, DES BOSQUETS PONCTUENT LE PARCELLAIRE. LA VALLÉE DU THOUET SE DISTINGUE PAR DES PRAIRIES NATURELLES HUMIDES (« PRÉES »), DES HAIES VIVES ET DES ARBRES ISOLÉS OU EN ALIGNEMENT.

Cet environnement est propice à l'avifaune, notamment dans le secteur de Prailles où la vallée intègre la Zone naturelle d'intérêt écologique, faunistique et floristique (ZNIEFF) couvrant près de 2 800 ha.

LE PAYSAGE DE LA COMMUNE EST MARQUÉ PAR TROIS PETITES COLLINES : UNE SITUÉE AU SUD-EST EN LIMITE DE BRION-PRÈS-THOUET, ENTRE LES HAMEAUX DU LUC ET D'ÉTAMBÉ, UNE DEUXIÈME PRÈS DE MONT ET UNE TROISIÈME PRÈS DE CLAVIÈRE.

Deux de ces buttes sont constituées de marne daté du Cénomaniens, premier étage stratigraphique du Crétacé supérieur. Leur sommet est recouvert de sables, de graviers et de galets.

LE MEILLEUR POINT DE VUE POUR OBSERVER LE PAYSAGE DE LA COMMUNE EST LE BELVÉDÈRE DU PUY, CERNÉ PAR LES VIGNES.

Cet ouvrage est construit entre 1903 et 1913 pour l'agrément des propriétaires du puy. De plan polygonal, les arrêtes d'angle sont soulignées de briques en terre cuite, chaque pan présentant également un décor géométrique en bossage alternant briques et enduit. Sa partie haute, fort abîmée, était soulignée d'une balustrade en terre cuite ouvragée.

LE POINT DE VUE DU BELVÉDÈRE AFFIRME LA POSITION DE LA COMMUNE AU CARREFOUR DE DIFFÉRENTES ENTITÉS PAYSAGÈRES.

Il est possible d'apercevoir les collines du département de la Vienne, la colline de Tourtenay et son village troglodyte, la plaine du Thouarsais. Vers le sud, le hameau Mont forme désormais un ensemble avec le bourg de Saint-Martin. La vallée du Thouet s'étend à l'ouest, la colline du Puy-Notre-Dame apparaissant en arrière. Au loin, Montreuil-Bellay marque l'entrée dans le Maine-et-Loire.

1 - Vue du Thouet depuis le pont de Taizon

2 - Le belvédère du Puy de Mont

3 - Vue depuis le Puy de Mont ; plaine du Thouarsais et vallée du Thouet en arrière-plan

ADOPTÉZ VOTRE
PATRIMOINE

**SAINT-MARTIN-
DE-SANZAY**



SE PROMENER À SAINT-MARTIN-DE-SANZAY

GUÉS, PONTS ET PASSERELLES



La commune de Saint-Martin-de-Sanzay est traversée dans toute sa longueur par la rivière le Thouet. Cette dernière occupe une large vallée dont les versants en pente douce sont cultivés ou plantés de vignes.



LE PASSAGE DU THOUET SUR LA COMMUNE IMPLIQUE DE TROUVER DES MOYENS POUR FRANCHIR LA RIVIÈRE.

De nombreux gués y ont été repérés, permettant de traverser le cours d'eau à pied ou à dos d'animal. L'un de ces gués situé près de l'église paroissiale Saint-Martin, le Gué du Thouet, serait d'origine romaine.

-

DURANT LE MOYEN ÂGE, PLUSIEURS OUVRAGES D'ART SONT CONSTRUITS DANS LE THOUARSAIS AFIN DE FRANCHIR LE THOUET.

L'un des plus beaux est incontestablement le pont de Taizon. Mentionné pour la première fois en 1222 dans les archives de Saint-Michel de Thouars, il est construit au début du XIII^e siècle en calcaire dur des carrières de Prailles. Il mesurait à l'origine plus de 200 m : dix arches brisées, dont certaines étaient soulignées de deux rouleaux concentriques, retombaient sur les piles massives. Ces dernières sont flanquées d'avant-bec en glacis en amont permettant de limiter la pression exercée par le courant, et de refuges trapézoïdes en aval. La chaussée était large, rendant la circulation aisée.

-

LA COMMUNE DE SAINT-MARTIN-DE-SANZAY SOUHAITE DANS LES ANNÉES 1870 LA CONSTRUCTION D'UNE PASSERELLE MÉTALLIQUE PEU APRÈS LE BOURG, VERS LE MOULIN D'USU.

En août 1878, il est demandé à ce que les ouvriers travaillent le dimanche et les jours fériés afin d'accélérer l'édification des culées et piles en maçonnerie. Un arrangement à l'amiable avec le propriétaire du moulin d'Usu est établi afin que le moulin soit en « chômage » le temps du chantier. Construite par Alfred Cayer, entrepreneur à Niort, la passerelle était métallique, avec un tablier en bois.

-

DANS L'ÉTÉ 1944, LES TROUPES ALLEMANDES OCCUPANT THOUARS SE REPLIENT SUITE À L'ANNONCE DE LA VICTOIRE DES ALLIÉS. L'ÉTAT-MAJOR NAZI ORDONNE DE COUPER TOUTES LES VOIES DE COMMUNICATION ET LAISSE LES OFFICIERS OPÉRER APRÈS LE RETRAIT DES SOLDATS.

Par crainte d'être pris durant leur retraite, ils détruisent les ouvrages routiers et ferroviaires. Le Thouarsais est durement touché : le 29 août 1944, tous les ponts sur le Thouet sautent les uns après les autres, dont la passerelle métallique et le pont de Taizon. Un nouveau pont est reconstruit à quelques dizaines de mètres, ouvert à la circulation en 1966.

-

1 - Pont de Taizon en travaux après 1944 (photo Dupitier, coll. privée)
2 - Passerelle métallique au début du XX^e siècle (carte postale, coll. privée)
3 - Gué près du bourg au début du XX^e siècle (carte postale, coll. privée)

ADOPTÉZ VOTRE
PATRIMOINE

**SAINT-MARTIN-
DE-SANZAY**

